

Boletín

Turístico

de estadísticas Enero-Junio 2017



Presentación

El presente boletín, contiene información sobre el panorama del turismo a nivel nacional y local en el primer semestre de 2017, relacionado con la cantidad de pasajeros nacionales e internacionales que llegaron por vía aérea al aeropuerto Alfonso Bonilla Aragón, flujos migratorios, entre otras variables y noticias de interés del sector turístico.; Así mismo contiene estadísticas de los puntos de información turística (PIT) que están a cargo de la Secretaría de Turismo en el mismo periodo.

Es necesario mencionar que las estadísticas realizadas en los PIT esta basada en la información de las encuestas realizadas a los visitantes; sin embargo, estas dan una proyección general de las características de quienes nos visitan.

NORMAN MAURICE ARMITAGE CADAVID
Alcalde de Santiago de Cali

ARABELLA RODRIGUEZ VELASCO
Secretaria de Turismo (e)

NATALIA HINCAPIE
Coordinadora - promoción y monitoreo del sector
turístico

DIANA M. ORTIZ YELA
Estadística - promoción y monitoreo del sector
turístico

Contenido

Panorama general

Panorama local

Punto de Información Turística

Panorama general



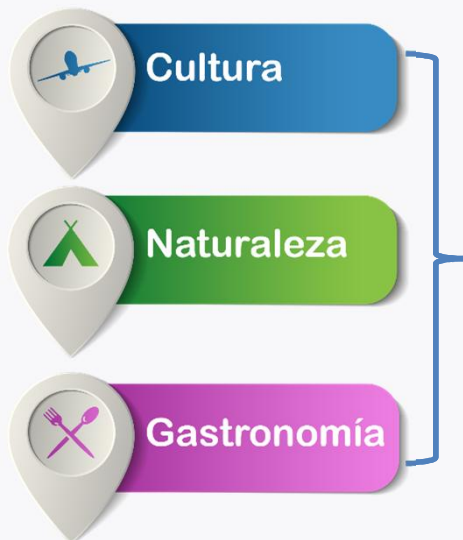
Panorama nacional:

- Noticias de interés turístico
- Flujos migratorios de ingresos de extranjeros
- Pasajeros aéreos nacionales e internacionales

Noticias de interés

La llegada de turistas internacionales en el mundo creció un 6% en el periodo enero-abril de 2017, en comparación con el mismo periodo del año pasado y la confianza empresarial alcanzó el más alto nivel en un decenio. Este es el séptimo año de crecimiento consecutivo.

Las llegadas internacionales en las Américas crecieron un 4%, con excelentes resultados en América del Sur y América Central (ambas +7%), y un crecimiento del 3% en América del Norte y del 2% en el Caribe.

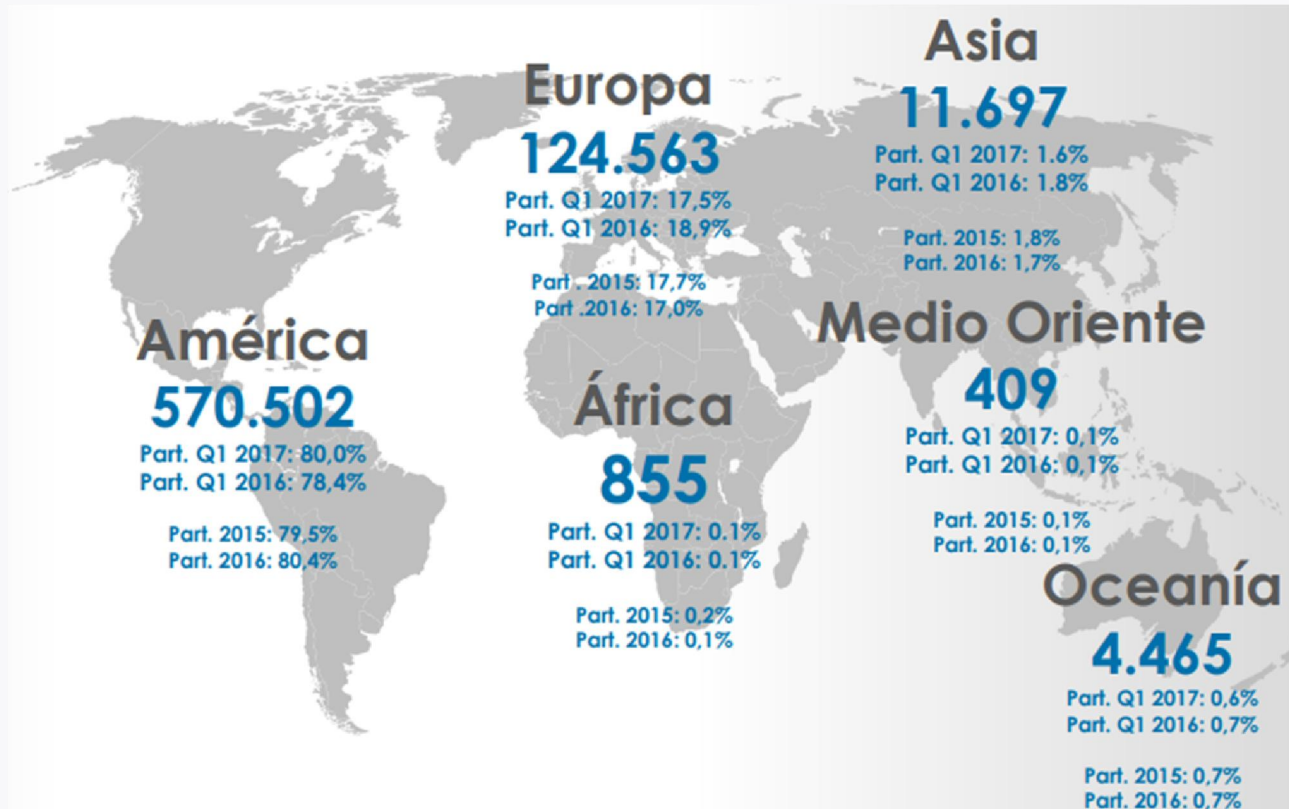


Los tres principales motivos para visitar un destino

Barómetro OMT del Turismo Mundial.

Noticias de interés

El continente americano ocupó el primer lugar en región emisora de viajeros con una participación del 80% de las llegadas en el primer trimestre del 2017



Barómetro OMT del Turismo Mundial.

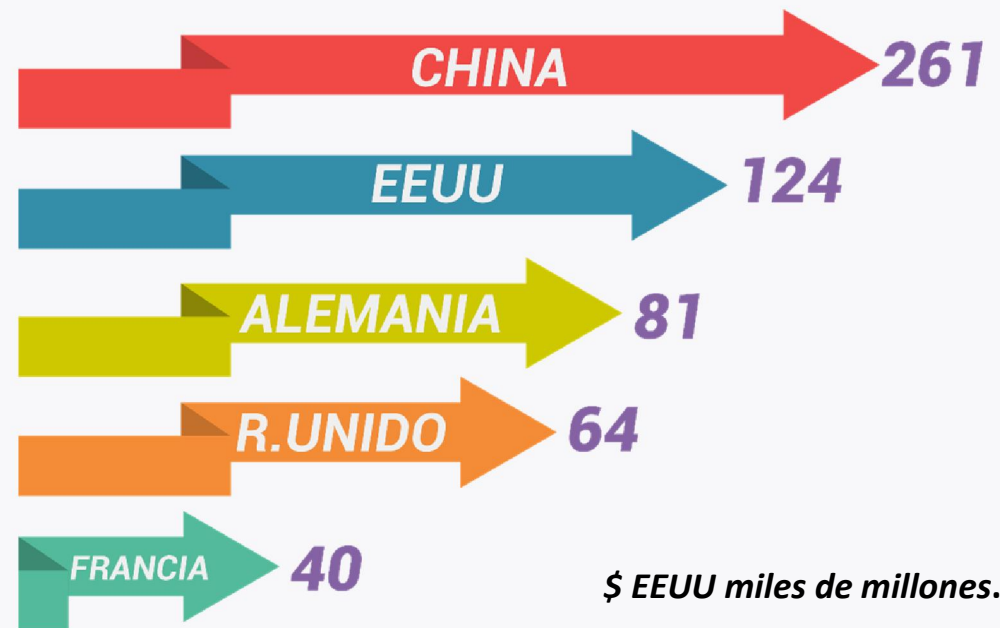
Fuente. PROCOLOMBIA- imagen: PROCOLOMBIA

Noticias de interés

Los países del mundo que más gastan en turismo

10% PIB
mundial
Fue generado
por el turismo

Barómetro OMT del Turismo Mundial.



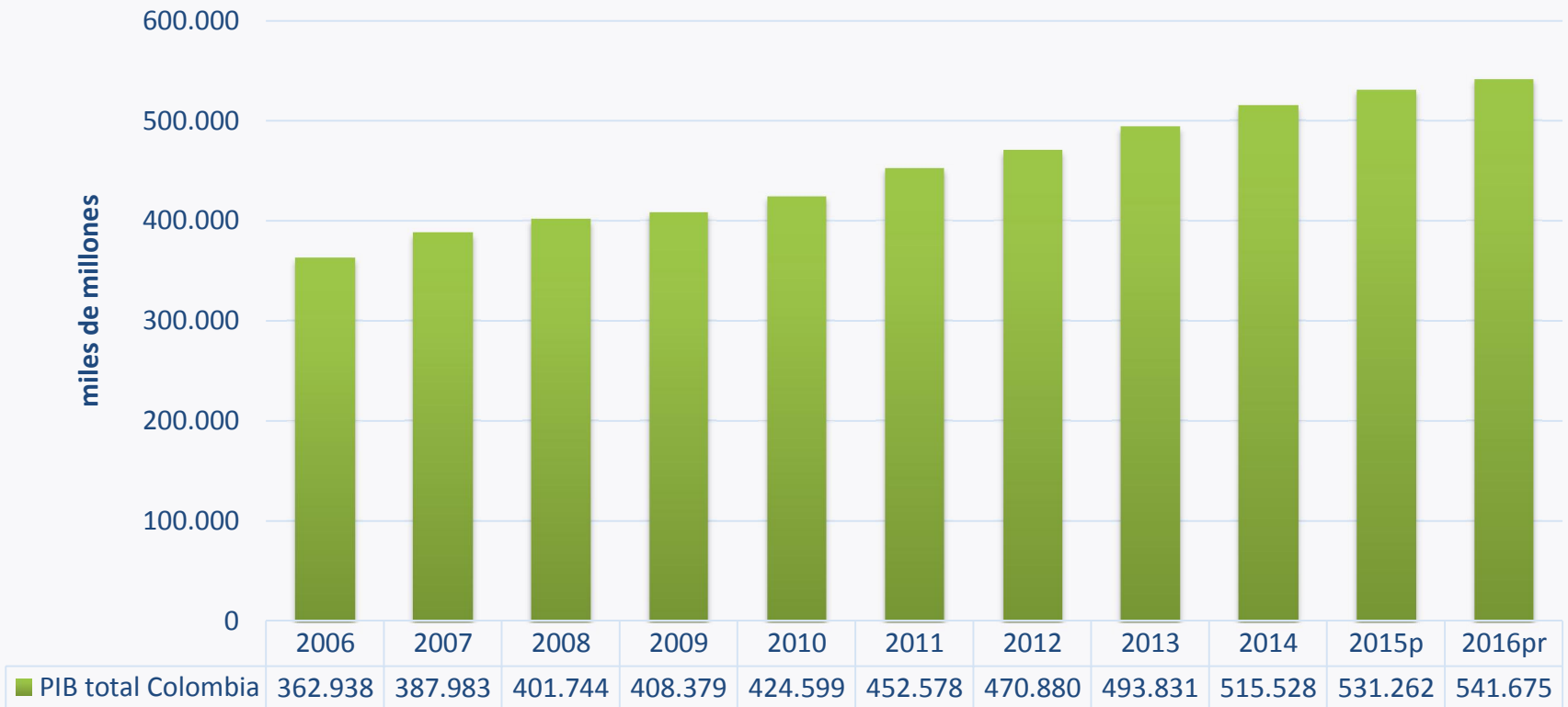
\$ EE.UU. miles de millones.

Noticias de interés

EL crecimiento promedio fue de 4.1% en los últimos 10 años

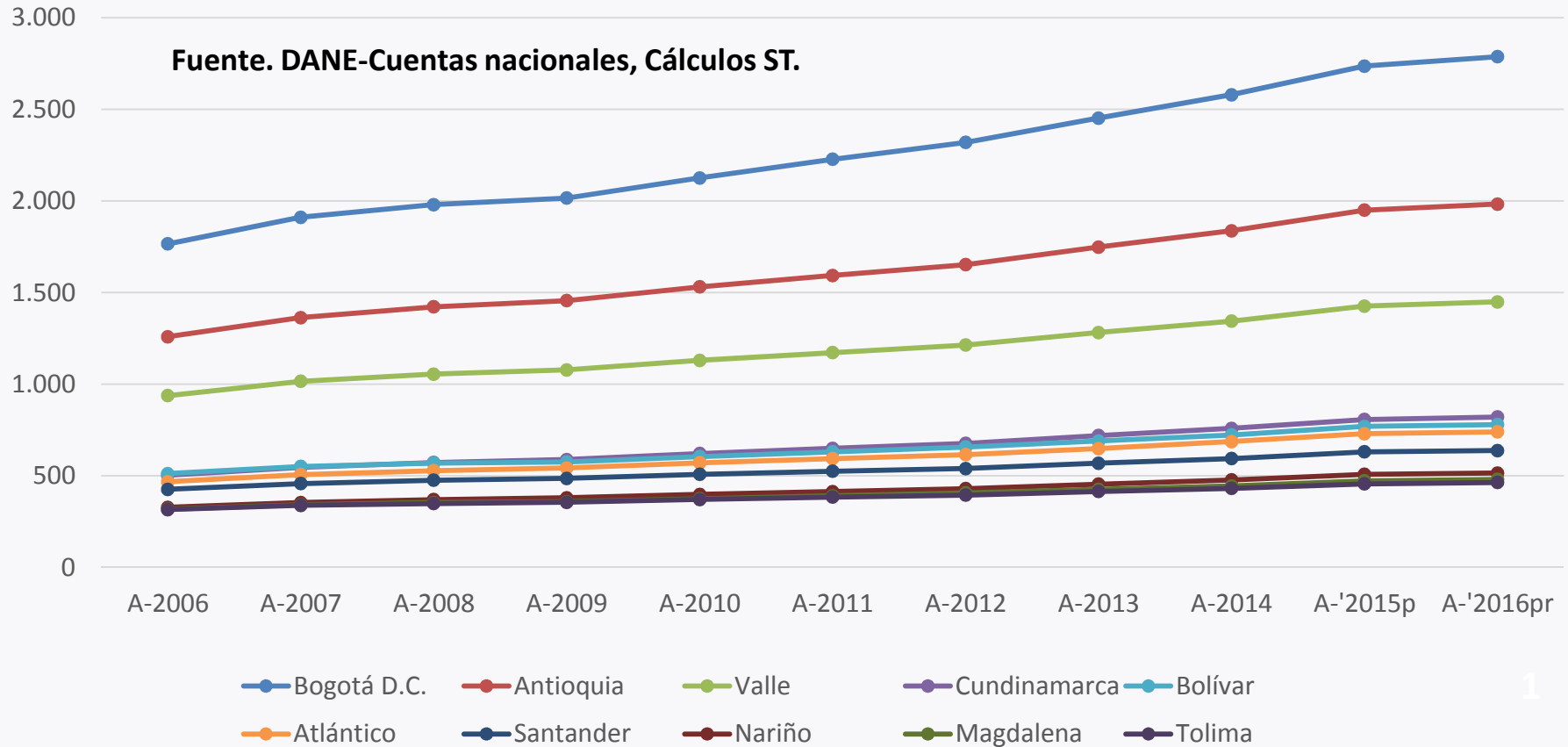
PIB total Colombia

Fuente. DANE-Cuentas nacionales.



Noticias de interés

Intervención de la rama de hoteles, restaurantes, bares y similares al PIB de los 10 primeros departamentos de país.



Noticias de interés



El Gobierno anunció la inversión que hará a la aerolínea Satena por \$93 mil millones, desde este año hasta 2019, lo que le permitirá abrir nuevas rutas sociales.

Fuente. Reportur 1-8-2017

Depreciación del Dólar



Según la compañía de seguros francesa BNP Paribas, las condiciones actuales del mercado producirían que el dólar deje de subir frente a otros activos, también prevén que la economía colombiana crecería 1,5% este año y 2,5% en 2018.

Fuente. Portafolio 2-8-2017

Indicadores económicos

PIB



↑ **1.1%**
136.207

Primer trimestre 2017



Tasa de desempleo

8.7% Junio de 2017



0.11%
Índice de Precios
al Consumidor
A 1 de julio de 2017



US\$241,23

Flujo de Inversión Extranjera
Directa a comercio hoteles y
restaurantes

Primer trimestre 2017



3,35%
Inflación

Fuente. Portafolio actualizados a 1 de julio de 2017



@Secturismocali



Flujo migratorio Colombia

De acuerdo a los flujos migratorios de ingresos de extranjeros al país en el primer semestre de 2017, se puede decir que en el mes de febrero ingresaron la mayor cantidad de extranjeros al país con un total de 207.943 personas, representando un incremento del 0.6% comparado con el mes de enero. En general el trimestre reportó un total de 1.216.777 extranjeros.



Fuente. Migración Colombia, cálculos STCali

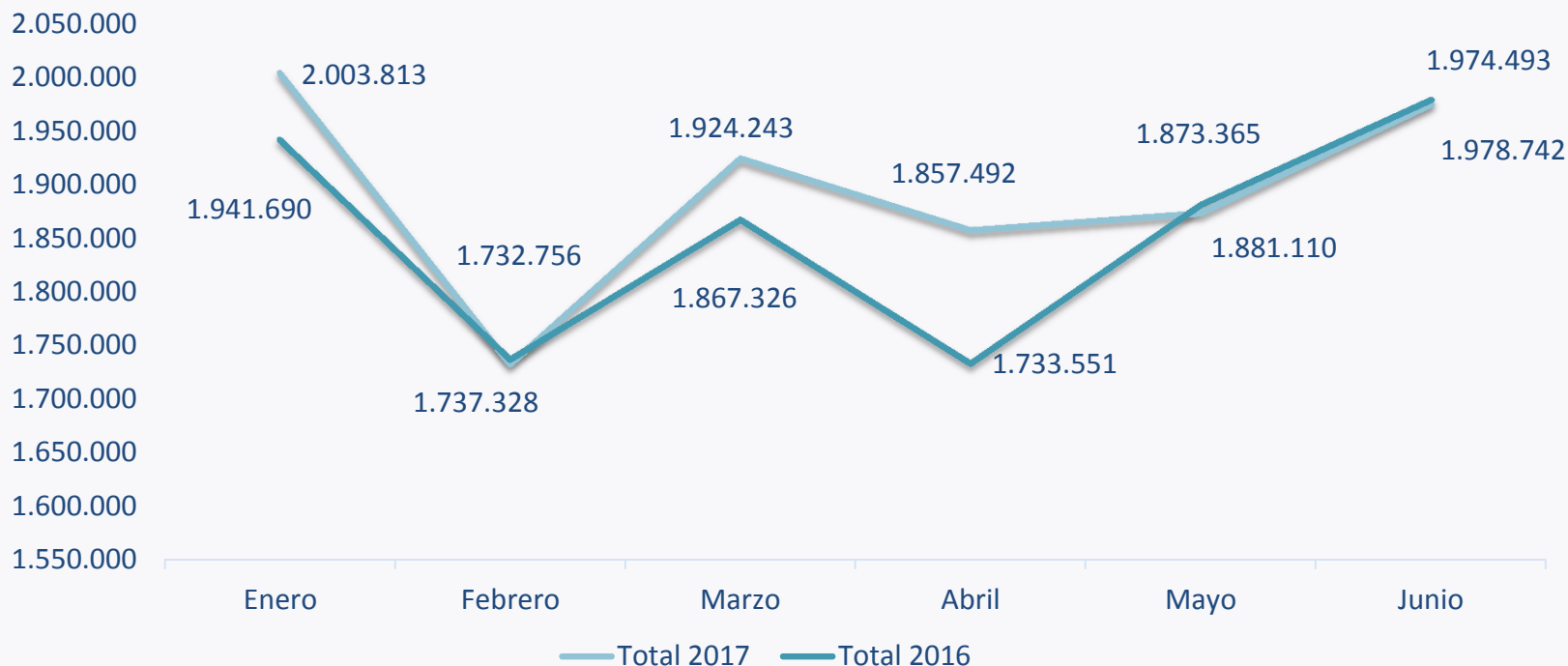


@Secturismocali



ALCALDÍA DE
SANTIAGO DE CALI
SECRETARÍA DE TURISMO

Pasajeros aéreos nacionales



Fuente. Aeronáutica civil, cálculos STCali

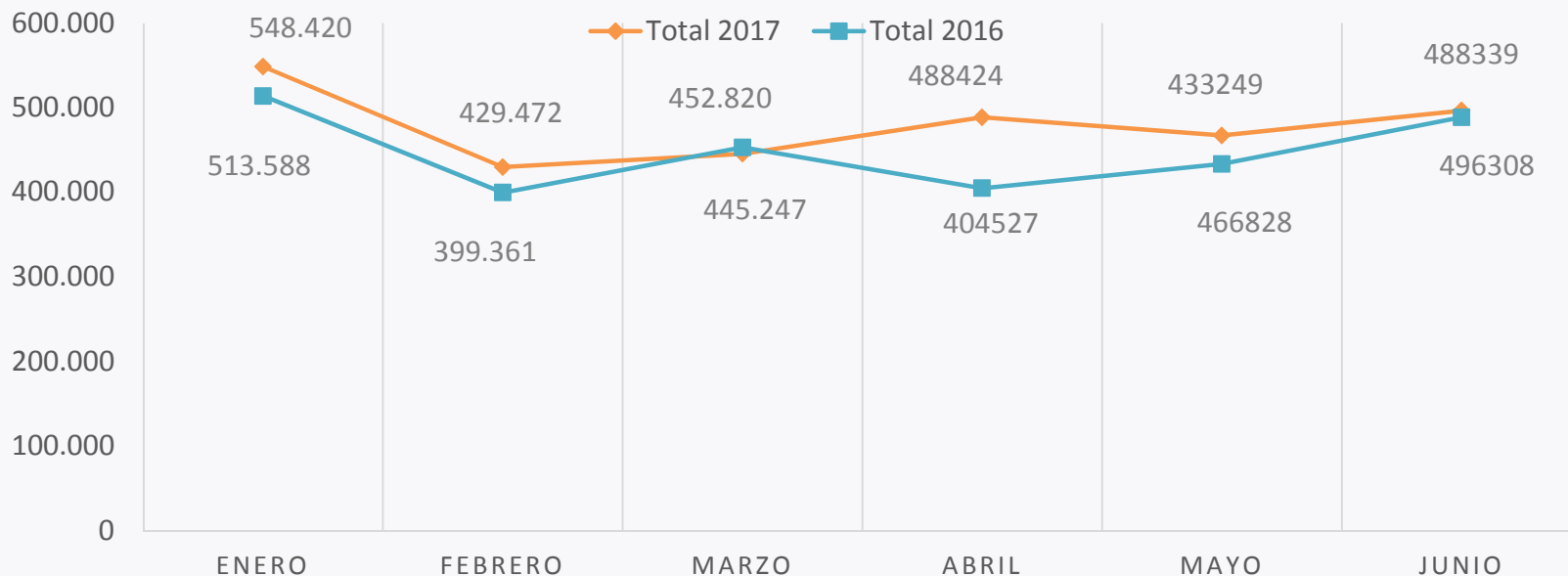
El flujo de pasajeros aéreos nacionales en el primer semestre de 2017 ascendió a 11.366.162 personas aumentando 2% comparado con el mismo periodo del año pasado . Al comparar los pasajeros de cada mes se observó una variación (2017/2016) del 3,2%, -0,3%, 3%, 7.1%, -0.4% y -0.2% en los meses de enero, febrero, marzo, abril, mayo y junio respectivamente.



@Secturismocali



Pasajeros aéreos internacionales



Fuente. Aeronáutica civil, cálculos STCali

El flujo de pasajeros aéreos internacionales en el periodo comprendido entre Enero y Marzo del 2017 el primer trimestre del 2017 ascendió a 2.874.699 personas aumentando 6.8% con respecto al mismo periodo del 2016. Las variaciones porcentuales que se presentaron cada mes comparadas con el año pasado fueron de 6.8, 7.5, -1.7, 20.7%, 7.8% y 1.6% para los meses de enero, febrero, marzo, abril, mayo y junio respectivamente.



@Secturismocali



ALCALDÍA DE
SANTIAGO DE CALI
SECRETARÍA DE TURISMO

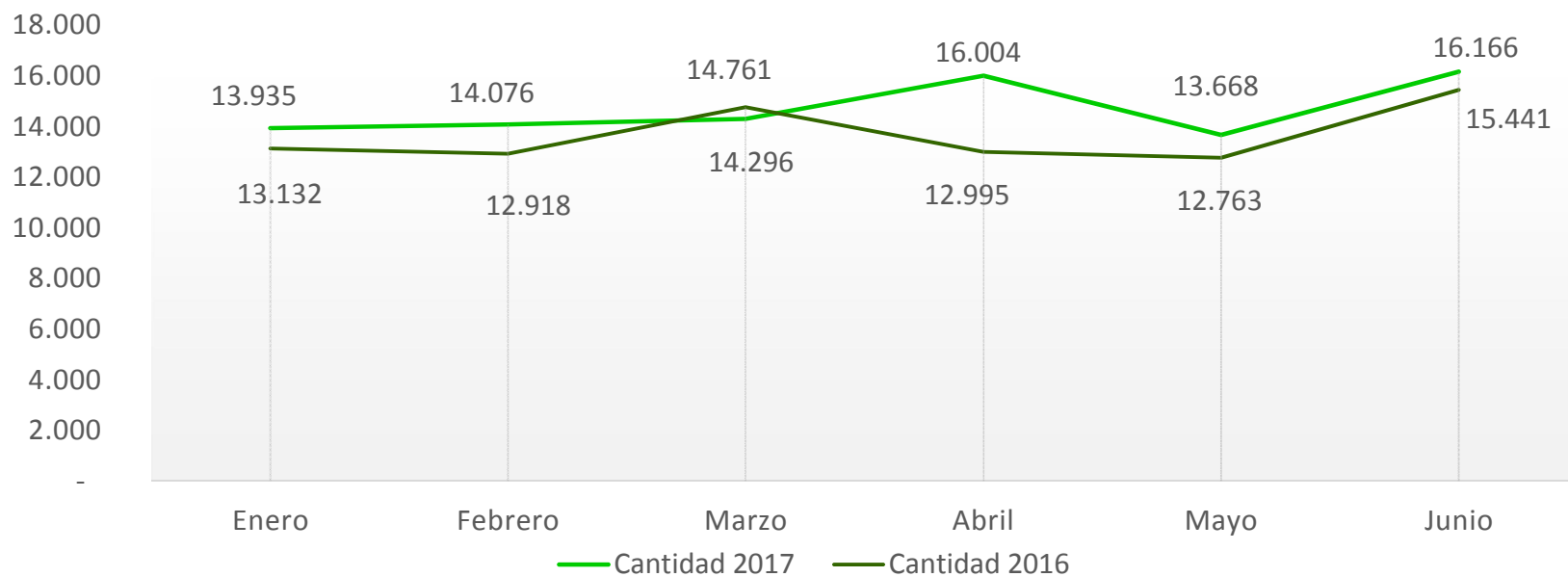
Panorama general



- Flujos migratorios de ingresos de extranjeros
- Pasajeros aéreos nacionales e internacionales
- Noticia de interés

Cantidad de extranjeros que reportaron a Cali como ciudad de hospedaje

A continuación se muestra la cantidad de visitantes extranjeros que llegaron a Colombia y reportaron a Cali como ciudad de hospedaje. Se observa un aumento significativo mes a mes excepto en marzo. Al comparar el semestre con el año pasado se encontró que las variaciones fueron del 6.1%, 9%, -3.2%, 23.2%, 7.1% y 4.7% para los meses de enero, febrero, marzo, abril, mayo y junio respectivamente. El total de extranjeros en que reportaron a Cali en el semestre ascendió a **88.145** con incremento del **7.5%** comparado con el mismo periodo de 2016 y una participación a nivel nacional de **5,97%**.

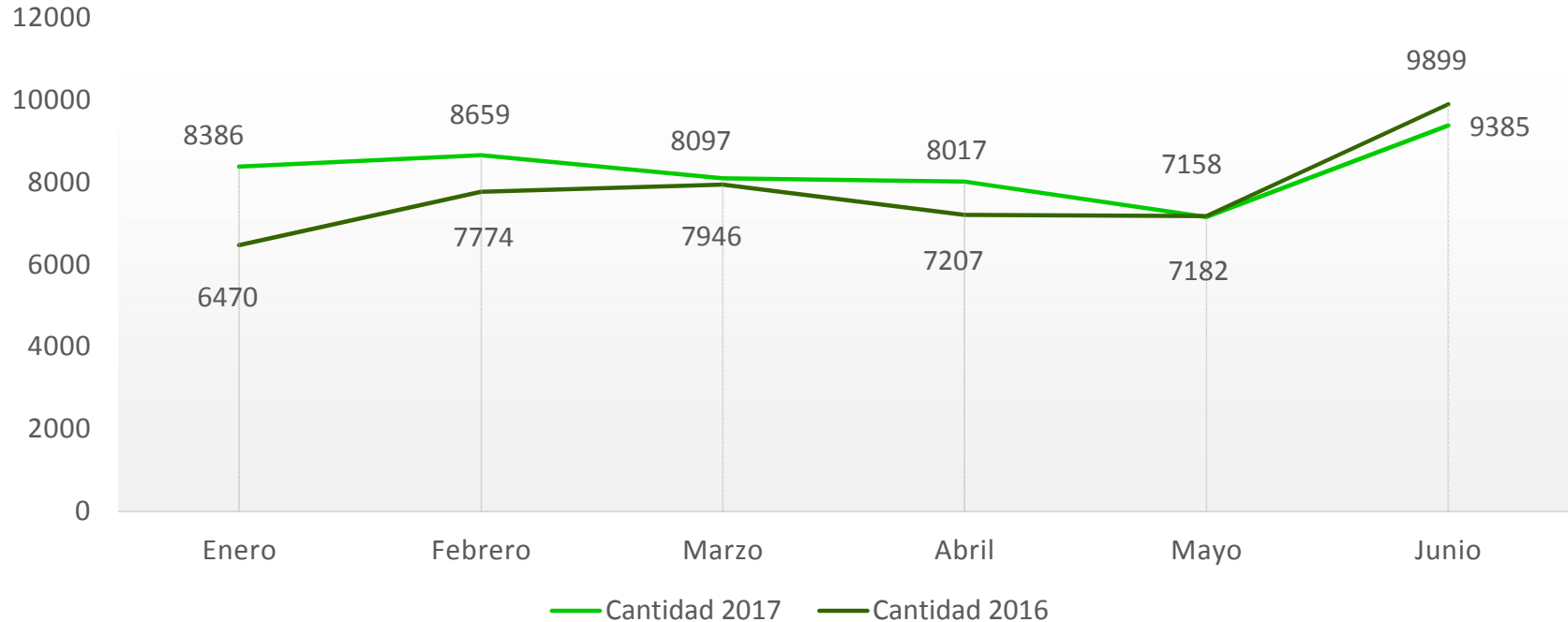


@Secturismocali

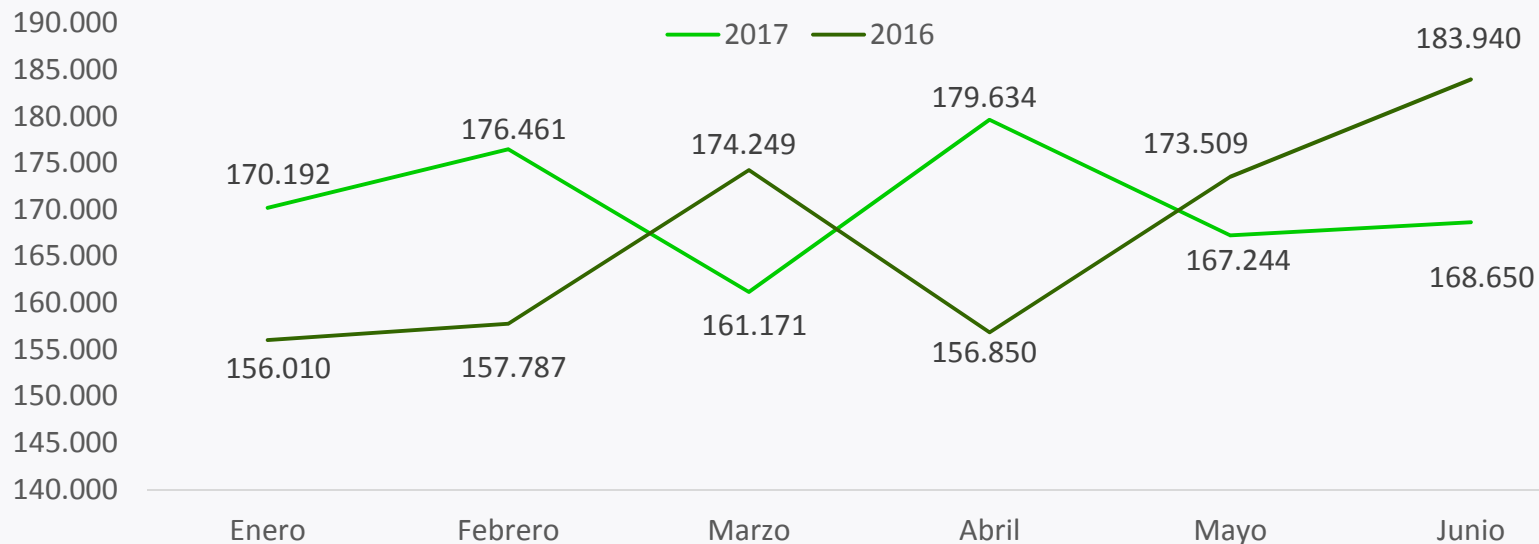


Flujo migratorio aeropuerto Alfonso Bonilla Aragón

A continuación se muestra el flujo migratorio de visitantes extranjeros que llegaron al aeropuerto Alfonso Bonilla Aragón. Se observa un aumento significativo mes a mes excepto en los últimos dos meses con una breve disminución. Al comparar el semestre con el año pasado, se encontró que las variaciones fueron del 30%, 11.4%, 1.9%, 1.1%, -0.3% y -5.2% para los meses de enero, febrero, marzo, abril, mayo y junio respectivamente. El total de extranjeros en que reportaron a Cali en el semestre ascendió a 49.702.



Comportamiento del flujo de pasajeros aéreos nacionales Cali



Fuente. Aeronáutica civil, cálculos STCali

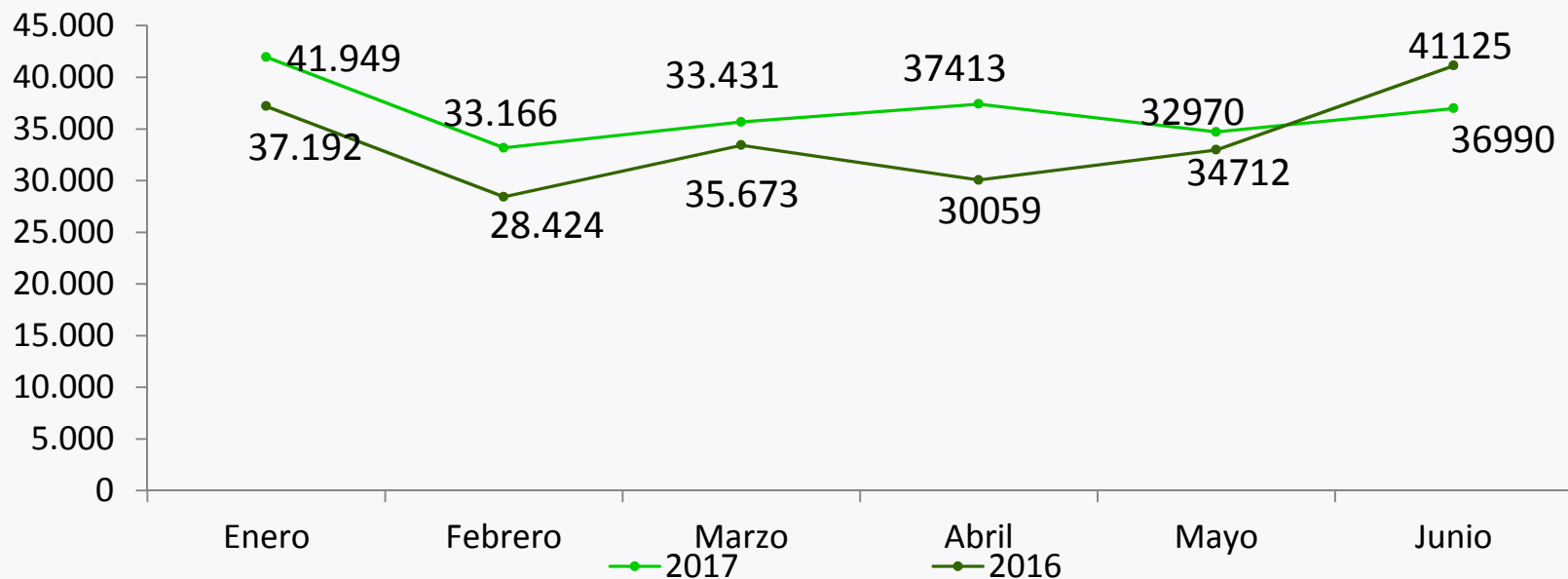
El comportamiento del flujo de pasajeros aéreos del primer semestre de 2017 fue de 1.023.352 presentando un crecimiento del 2% comparado con el año anterior (1.002.345), las variaciones del 2017 respecto al 2016 fueron del 9%, 12%, -8%, 15%, 4% y 8% para los meses de enero, febrero, marzo, abril, mayo y junio respectivamente, la tasa promedio de variación fue del 3%.



@Secturismocali



Comportamiento del flujo de pasajeros aéreos internacionales Cali



Fuente. Aeronáutica civil, cálculos STCali

En el gráfico anterior se muestra el flujo de pasajeros internacionales del aeropuerto Alfonso Bonilla Aragón, en el cual se evidencia que en el mes de enero se presentó la mayor cifra, representado un incremento del 13% comparado con el 2016, sin embargo; el mes que tuvo un mayor crecimiento respecto al año anterior, fue abril con un aumento de 24 puntos porcentuales. La cantidad total de pasajeros en el primer semestre del 2017 ascendió a 219.903 personas con un incremento del 8% comparado con el mismo periodo de 2016 (203.201).



@Secturismocali



Noticia de interés

Producto Interno Bruto del Valle del Cauca

Año	PIB Total Valle del Cauca	PIB Hoteles, restaurantes, bares y similares Valle del Cauca	Variación PIB Total Valle	Variación PIB Valle Hoteles, restaurantes, bares y similares	Participación PIB Total Valle a nivel nacional	Participación PIB Hoteles, restaurantes, bares y similares Valle a nivel nacional
2006	37.717	938			10,4%	9,48%
2007	40.810	1.016	8,2%	8,3%	10,5%	9,50%
2008	41.718	1.055	2,2%	3,8%	10,4%	9,48%
2009	42.019	1.078	0,7%	2,2%	10,3%	9,47%
2010	42.680	1.130	1,6%	4,8%	10,1%	9,45%
2011	44.596	1.172	4,5%	3,7%	9,9%	9,42%
2012	46.289	1.214	3,8%	3,6%	9,8%	9,40%
2013	48.326	1.282	4,4%	5,6%	9,8%	9,40%
2014	50.771	1.344	5,1%	4,8%	9,8%	9,38%
2015	52.633	1.426	3,7%	6,1%	9,9%	9,38%
2016	54.048	1.449	2,7%	1,6%	10,0%	9,38%

Fuente. Cuentas nacionales DANE- Cálculos ST Cali.



@Secturismocali



ALCALDÍA DE
SANTIAGO DE CALI
SECRETARÍA DE TURISMO

Noticia de interés

Los 10 primeros mercados de Cali en el primer trimestre de 2017

No.	País	Año corrido enero-marzo			
		2016	2017	% Part 2017	% Var 17/16
1	Ecuador	10.661	9.297	22,4%	-12,8%
2	Estados Unidos	7.648	8.058	19,4%	5,4%
3	España	2.292	2.328	5,6%	1,6%
4	Perú	2.116	2.163	5,2%	2,2%
5	Venezuela	1.404	2.245	5,4%	59,9%
6	México	1.470	1.673	4,0%	13,8%
7	Chile	1.259	1.319	3,2%	4,8%
8	Argentina	1.583	1.302	3,1%	-17,8%
9	Panamá	1.005	1.129	2,7%	12,3%
10	Países Bajos	928	933	2,2%	0,5%

Fuente. Migración Colombia, Cálculos PROCOLOMBIA



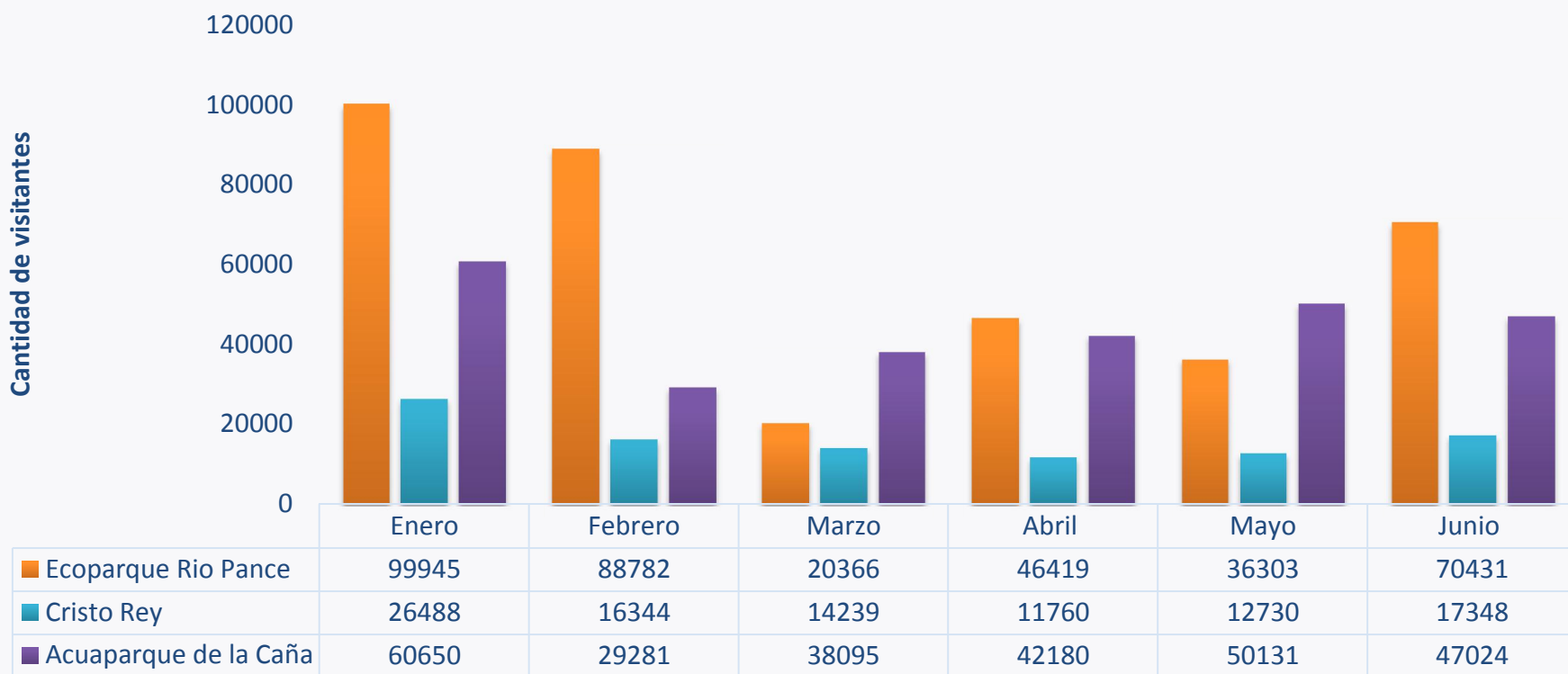
@Secturismocali



ALCALDÍA DE
SANTIAGO DE CALI
SECRETARÍA DE TURISMO

Noticia de interés

La siguiente gráfica muestra la cantidad de visitantes del Ecoparque Río Pance, Cristo Rey y el Acuaparque de la Caña en el primer semestre del 2017 espacios administrados por la Corporación para la Recreación Popular, donde se observa que enero es el mes en que se presenta el mayor número de visitas (187.083), seguido del mes de junio con 134.803. El total de visitantes del Ecoparque fue de 362.246, para Cristo Rey fue de 98.909 y para el Acuaparque fue de 267.361.



@Secturismocali



PUNTO DE INFORMACIÓN TURÍSTICA



Estadísticas de los
Puntos de
Información Turística

Estadísticas Punto de Información Turística

A continuación se muestra información acerca de las características de los visitantes de los puntos de información turística en el periodo comprendido de enero a junio de 2017.

La información se obtuvo mediante un instrumento de medición (encuesta) aplicada a los visitantes, la cual contenía datos básicos como nombre, correo electrónico, nacionalidad, edad; además indagaba sobre el motivo principal de viaje, medio de transporte empleado para llegar a la ciudad, tipo de establecimiento en que se alojó, entre otras características.



Comportamiento del flujo visitantes PIT Ene-Jun 2017

El comportamiento total para el flujo de visitantes del Punto de Información Turística de enero a junio de 2017, presenta un crecimiento con una variación del 77% comparado con el mismo periodo del 2016. Las variaciones presentadas mes a mes fueron del 239%, 52%, 22%, 54% -24% y 121% para los meses de enero, febrero, marzo, abril, mayo y junio respectivamente comparados con el 2016, los mayores incrementos fueron en enero, febrero y junio. Es necesario aclarar que el mes de junio se ve impactado en el aumento, dado que en la última semana se dio apertura a cuatro (4) Puntos de Información Turística nuevos. Esta estrategia permitió llegar a más visitantes y locales. El número total de visitantes ascendió a 1.030 en el 2017.



Procedencia de visitantes PIT 2016

Al evaluar la procedencia de los visitantes se evidenció que más de la mitad (52%) provenían del extranjero, mientras que el 23.9% venían de otras ciudades de Colombia y el 23.8% eran locales (caleños).



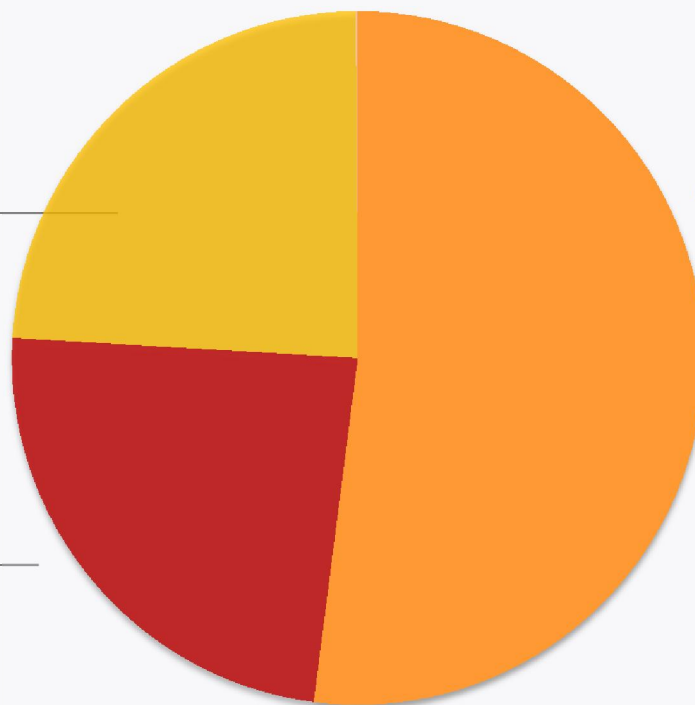
23,9%

Nacionales



23,8%

Locales



52%

Extranjeros



0,1%

No responde

■ Extranjero ■ Local ■ Nacional ■ No responde



@Secturismocali



ALCALDÍA DE
SANTIAGO DE CALI
SECRETARÍA DE TURISMO

Comportamiento del flujo visitantes PIT 2016 (Discriminado).



De acuerdo al flujo de visitantes de los PIT en el periodo de enero junio de 2017 el crecimiento de los extranjeros y nacionales fue del 42% respecto al mismo periodo del 2016. En promedio cada mes se están recibiendo 130 visitantes entre extranjeros y nacionales y 41 locales.

A continuación se realiza un análisis de los visitantes en dos secciones visitantes (extranjeros-nacionales) y (locales), dado que es nuestro interés conocer las características de cada uno.

País de procedencia de los visitantes extranjeros

Puesto	País	% part.
1	Argentina	22,68%
2	Francia	17,78%
3	Alemania	12,89%
4	España	11,34%
5	México	8,25%
6	Chile	6,96%
7	Holanda	3,61%
8	Perú	3,35%
9	Brasil	2,84%
10	Suiza	2,58%



Estos son los países que encabezan los 10 primeros lugares de procedencia de visitantes al Punto de Información Turística y representan el 90%

El 10% restante lo componen: Suiza, Israel, Inglaterra, Australia, Dinamarca, Suecia, Costa Rica, Noruega y Polonia

Países que nos visitaron de enero a marzo de 2017



@Secturismocali



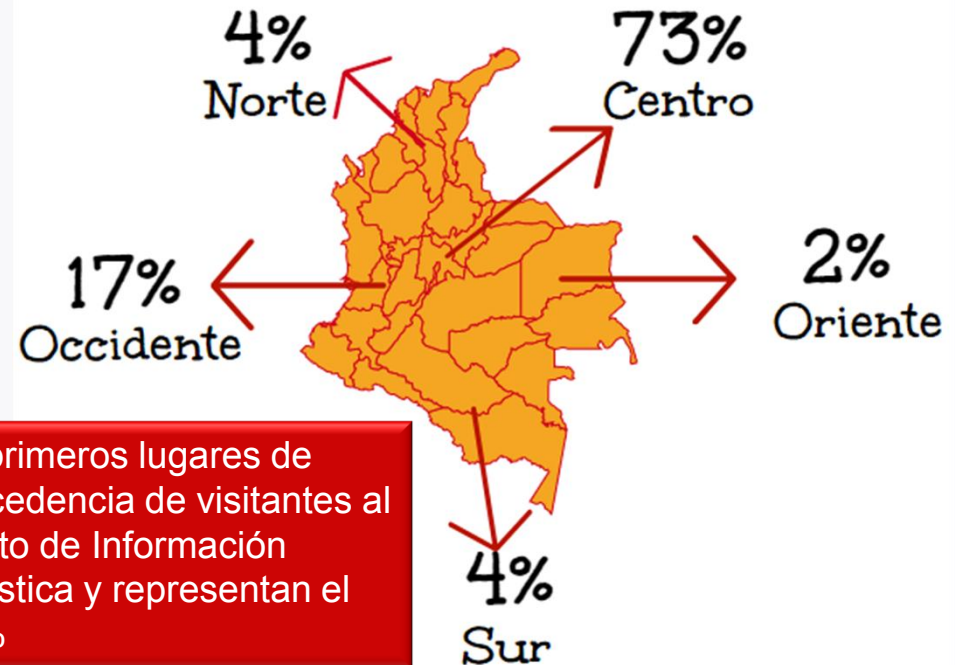
ALCALDÍA DE
SANTIAGO DE CALI
SECRETARÍA DE TURISMO

Procedencia de visitantes nacionales

Los visitantes de diferentes lugares de Colombia estaban distribuidos en las siguientes zonas:

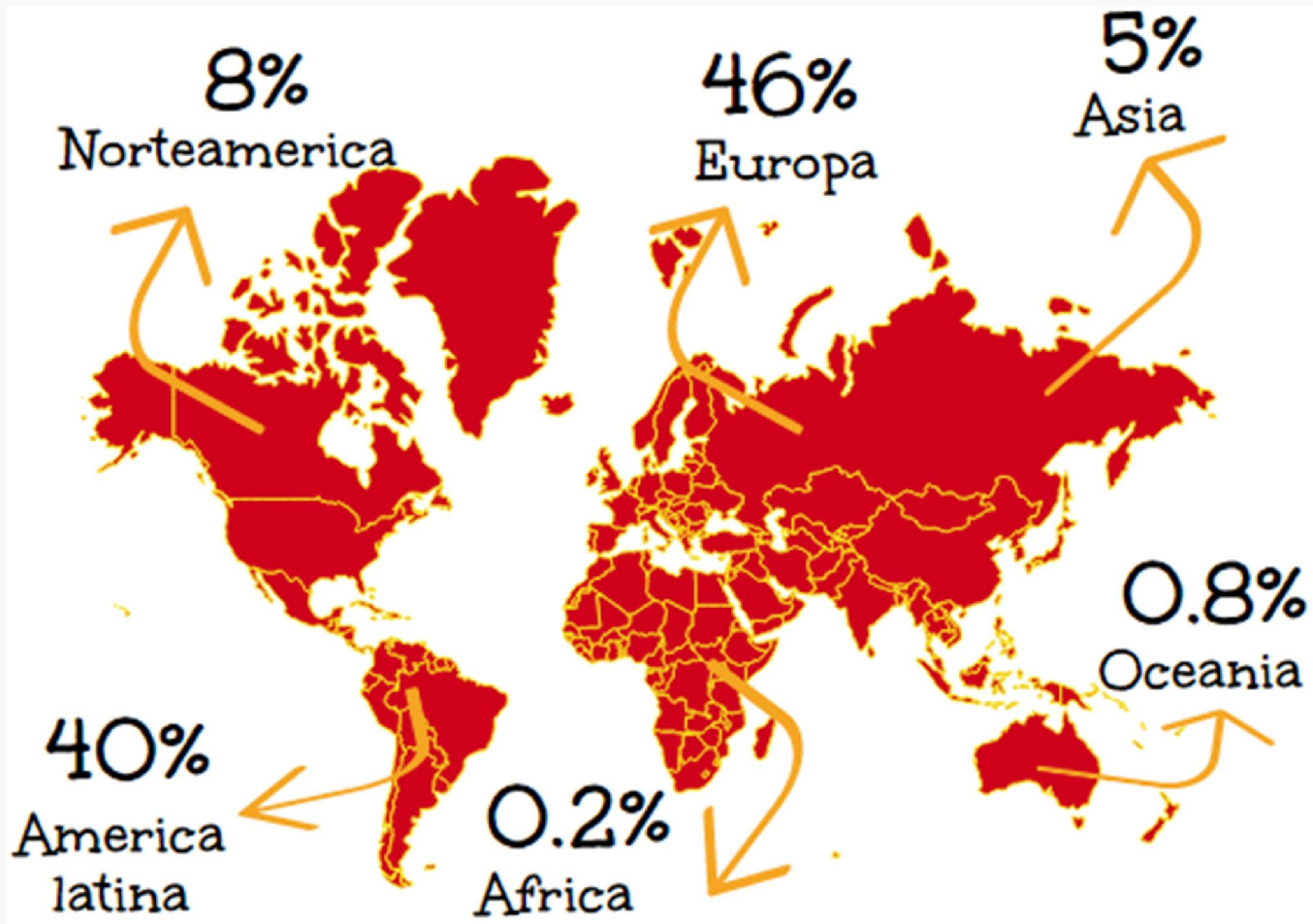
(Nota: No incluye locales)

Puesto	Ciudad	%
1	Bogotá	46%
2	medellin	10%
3	Popayan	5%
4	Palmira	3%
5	Pasto	3%
6	Armenia	3%
7	Villavicencio	2%
8	Cartagena	2%
9	Manizales	2%
10	Girardot	2%



Gran parte (73.1%) de los visitantes nacionales provenían de la zona centro del país, el 17.4% de la zona occidente, 4% de la zona norte, 2% de la zona oriente y 3.2% de la zona sur. Estos resultados plantean dos retos: el primero es potenciar el turismo hacia nuestra ciudad en la zona que somos fuertes y el segundo; es incentivar el turismo en las zonas que estamos débiles.

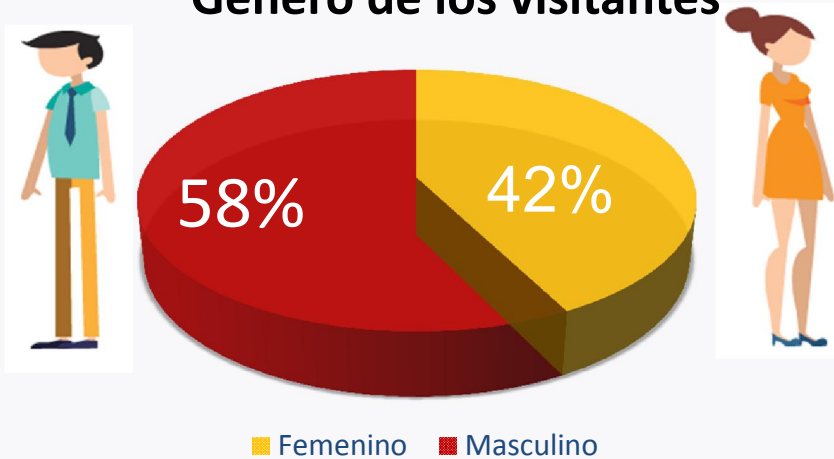
Procedencia de visitantes internacionales



En el periodo de enero a junio de 2017 la mayoría de visitantes extranjeros de los PIT provenían de países europeos y latinoamericanos, indicio de nuestros mayores mercados potenciales.

Características de los visitantes

Género de los visitantes



Del total de visitantes de enero a junio de 2017, el 58% son hombres y el 42% mujeres. La mayor proporción de visitantes es de adultos, pues el 73% se encuentra en edades entre 21 y 45 años de edad, la población de adultos mayores corresponde al 22% y la población infantil-adolescente tiene una representación del 5%.

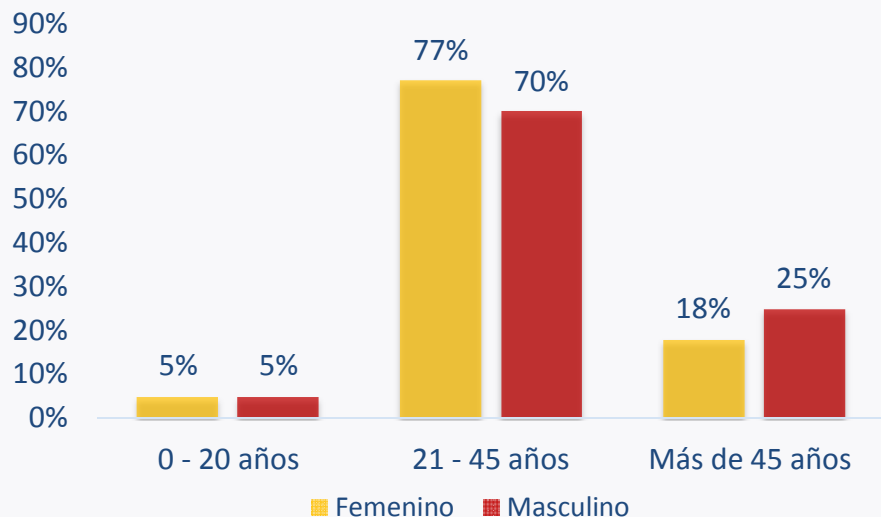
La edad promedio de visitantes es de 35 años.



35 años

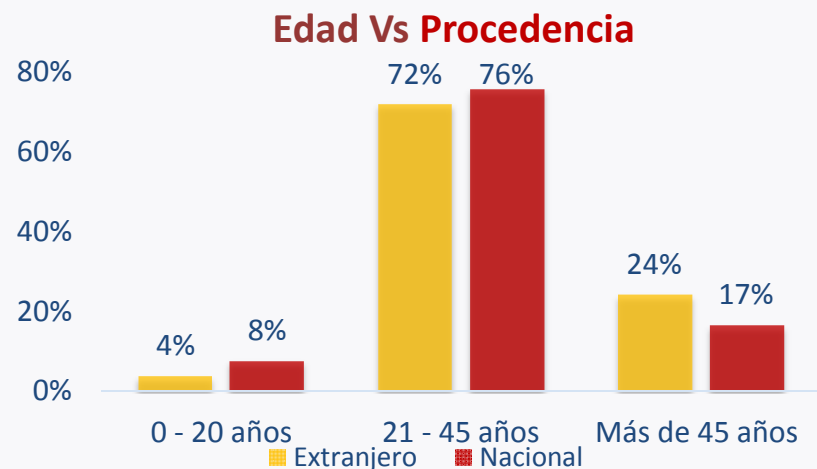
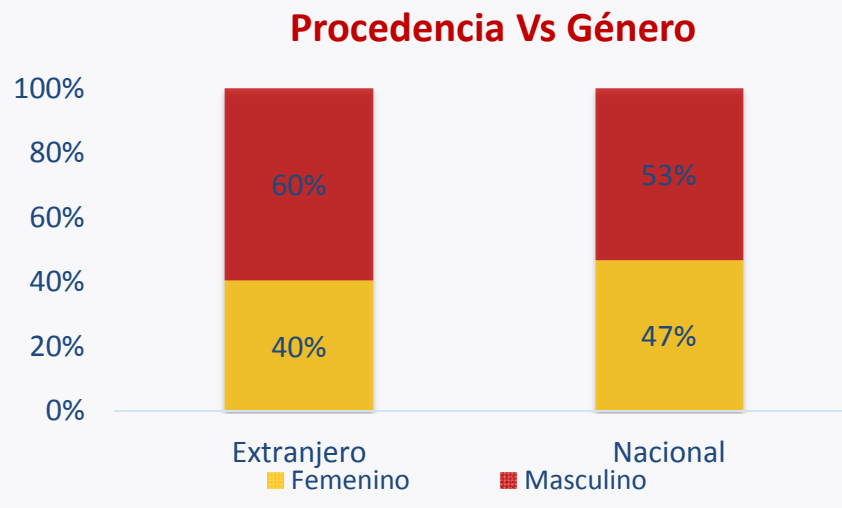
Edad promedio de visitantes

Características de los visitantes.



Edad Vs Género de los visitantes

Al comparar las edades de los visitantes con el género, se observa que no hay diferencias significativas entre hombres y mujeres y sus edades.



Las distribución de edades de los visitantes son similares entre extranjeros y nacionales.



@Secturismocali



Motivo principal de viaje de los visitantes

El principal motivo de viaje de los visitantes que llegan a Santiago de Cali a los Puntos de Información Turística es el cultural, que involucra productos turísticos como la gastronomía, los museos, el turismo religioso, visita a sitios emblemáticos de la ciudad y por supuesto nuestro producto estrella y diferenciador, la salsa. Seguido del turismo de naturaleza que cada día se está posicionando más.

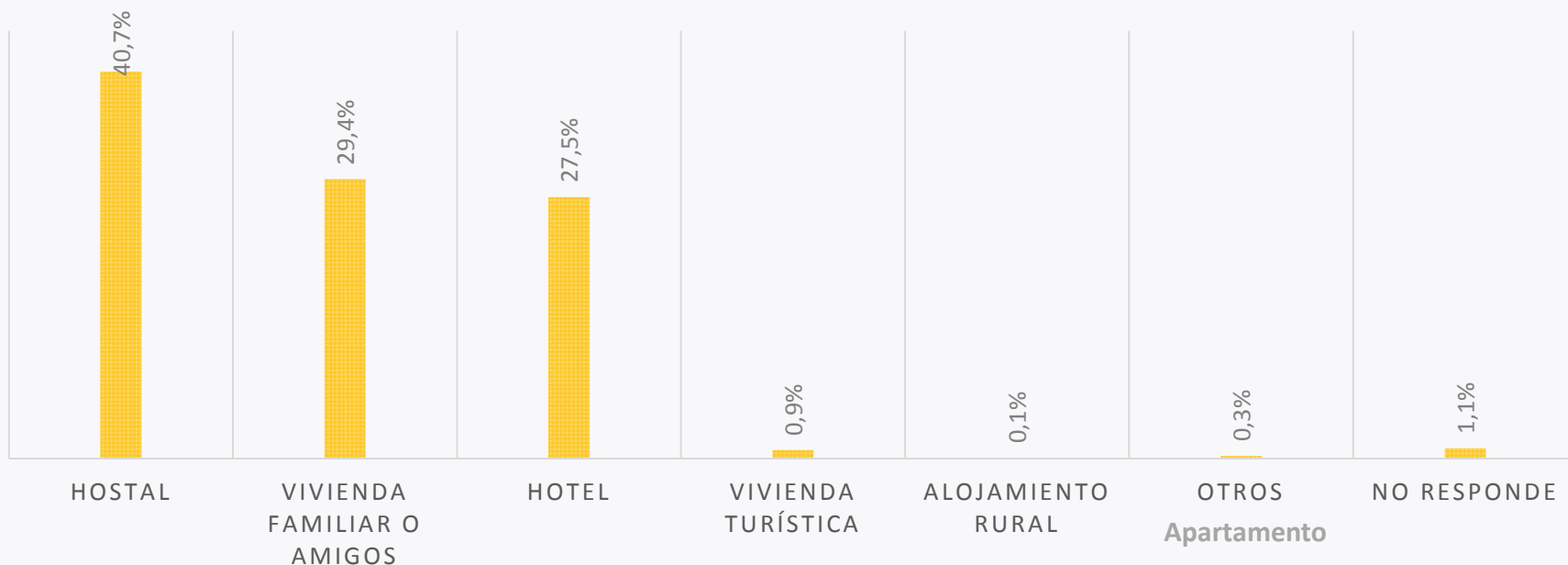


@Secturismocali



Tipo de alojamiento de los visitantes

Los hostales de Cali son el alojamiento preferido de los visitantes encuestados con una representación del 40,7%, seguido de la vivienda de familiares o amigos que también viene ganando terreno con una participación del 29,4% y los hoteles con un 27,5%. Este tipo de comportamiento se ve muy influenciado porque gran parte de los visitantes son *millennials* (jóvenes entre 20 a 36 años) y de acuerdo a las tendencias mundiales este tipo de viajeros prefieren hospedarse en hostales dado que brindan la oportunidad de compartir espacios con personas de otros países, hacer nuevas amistades y compartir experiencias.



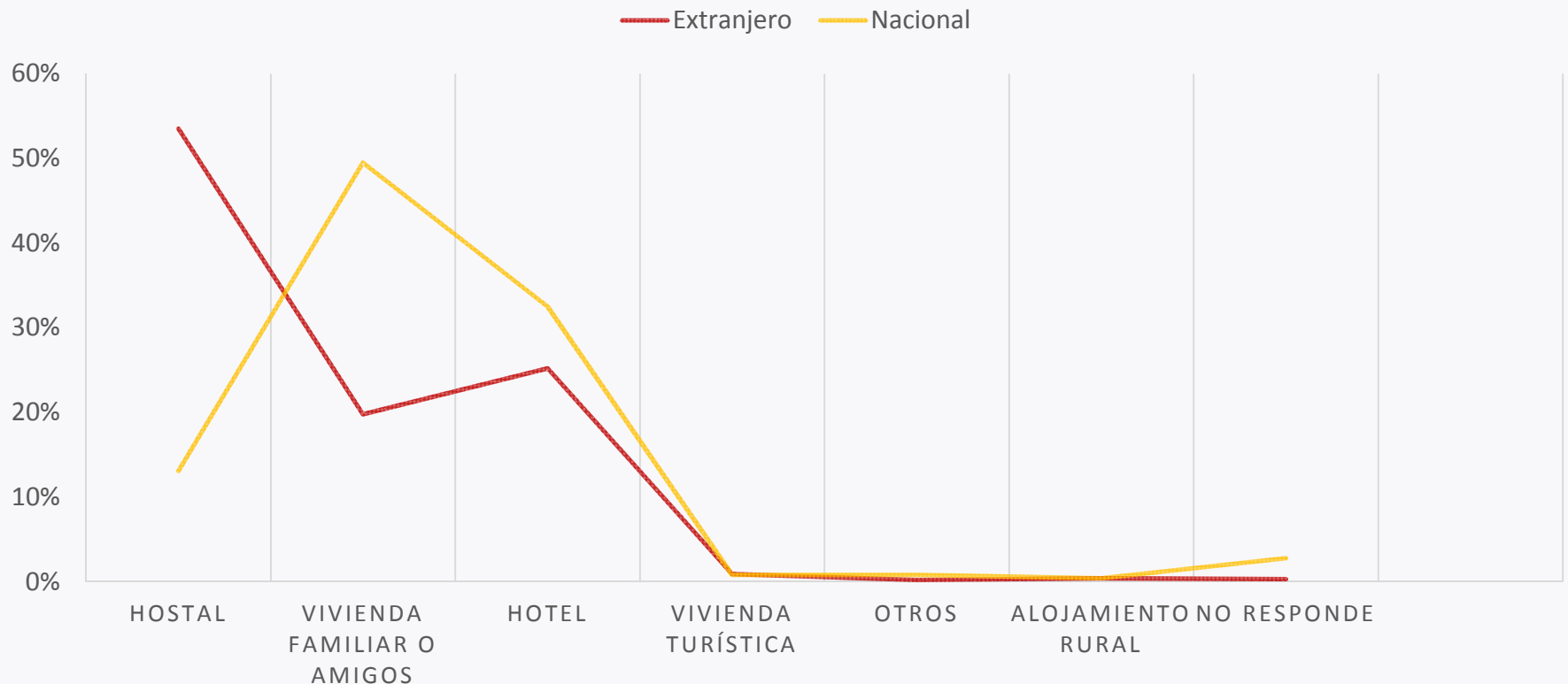
@Secturismocali



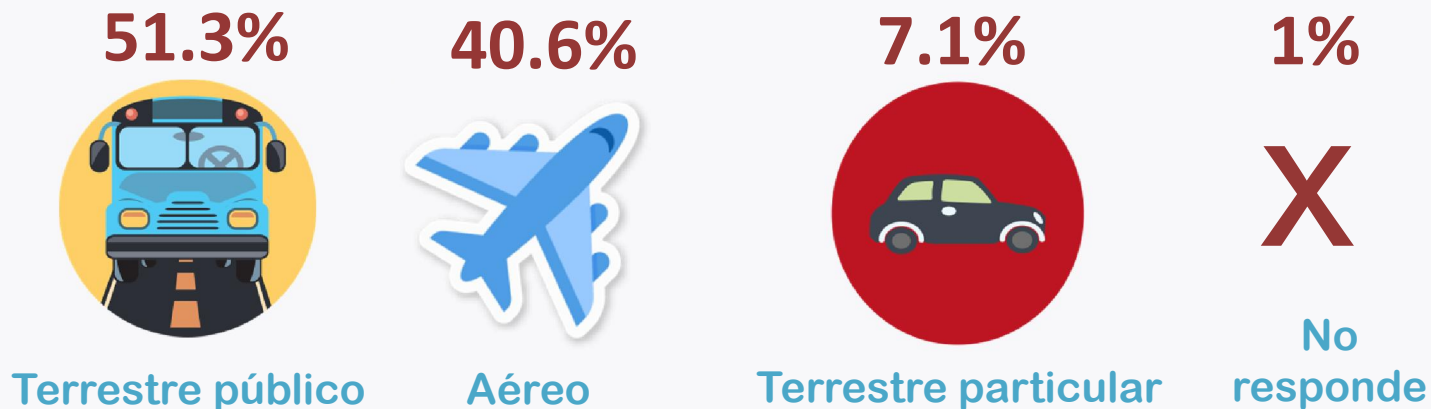
ALCALDÍA DE SANTIAGO DE CALI
SECRETARÍA DE TURISMO

Tipo de Alojamiento de los Visitantes Vs Procedencia.

La mayoría de los extranjeros encuestados tienen a hospedarse hostales y hoteles con porcentajes del 53.5% y 25.2% respectivamente; mientras que los visitantes nacionales tienden más a alojarse en casa de familiares o amigos y hoteles con una representación del 49.5% y el 32.5% respectivamente.



Tipo de transporte en que los visitantes llegaron a Cali



El medio de transporte más empleado por los visitantes que llegaron a la ciudad fue el terrestre público con un 51.3%, seguido de transporte aéreo con 40,6%, el transporte terrestre particular es el menos empleado (7.1%). Al comparar el tipo de transporte por procedencia se observan resultados similares, pero al compararlo por rangos de edad se encuentra que los menores de 45 años prefieren el transporte público terrestre y los mayores de 45 años el transporte aéreo.

Tipo de transporte	Extranjeros	Nacionales
Aéreo	42,2%	37,0%
Terrestre público	55,2%	43,1%
Terrestre particular	2,4%	17,1%
No responde	0,2%	2,8%



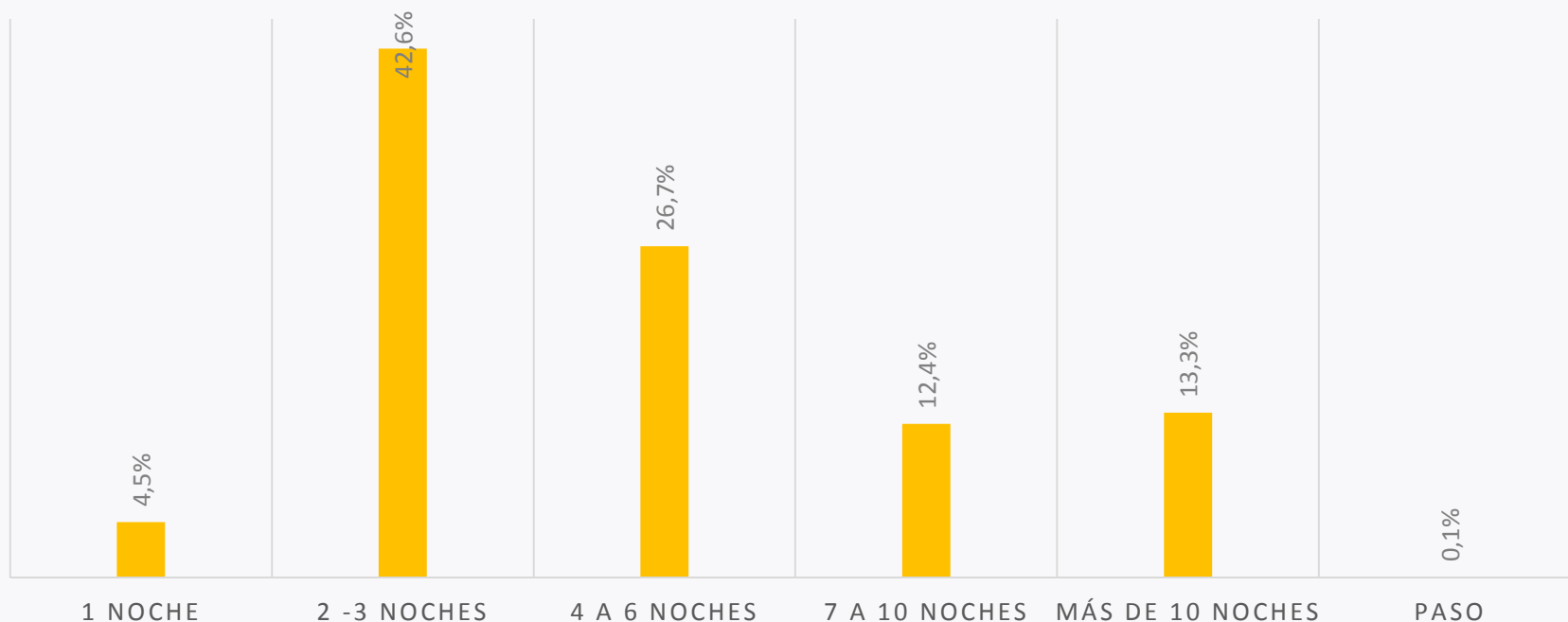
@Secturismocali



Noches de pernoctación de los visitantes

Gran parte de los visitantes encuestados en este primer semestre pernoctaron en la ciudad de 2 a 3 noches con una participación del 42.6%, seguido del 12.4% con un rango de 4 a 6 noches, el 13% se quedó en la ciudad por temporadas mayores a 10 días y solo el 0.1% visito nuestra ciudad de paso.

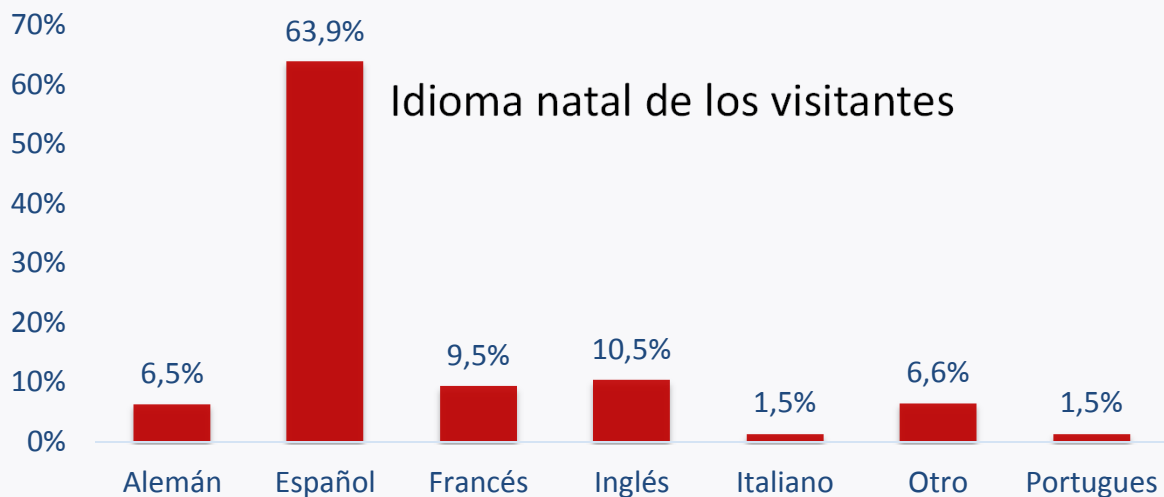
Al comparar las noches de pernoctación con la procedencia, se observó que la mayoría de extranjeros están en el rango de 2 a 3 noches, mientras que los visitantes nacionales en su mayoría, se quedan de 4 a 6 noches.



@Secturismocali

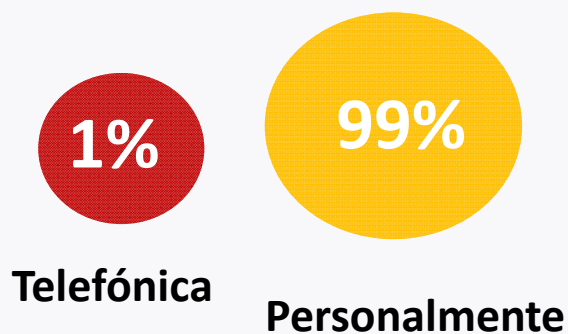


Características de los visitantes



Checo, Mandarín, Coreano, Croata, Danés, Griego, Eslovaco, Hebreo, Holandés, Japonés, Noruego, Polaco, Sueco, Turco.

Medio de atención en PIT



Atención grupal o individual

33%

Porcentaje de atención grupal en los PIT

67%

Porcentaje de atención individual en los PIT

Perfil del visitante del PIT

58% Masculino

42% Femenino

35 años edad promedio

Cultural

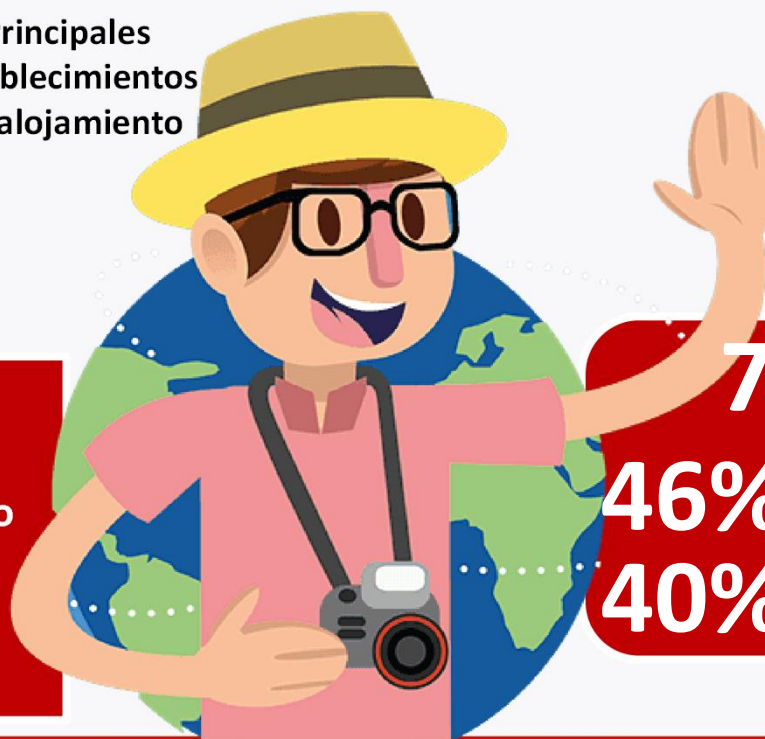
Principal motivo de viaje

La mayoría de visitantes pernoctan de

2 a 3 noches

40.7% Hostal
29.4% Vivienda familiar o amigos
27.5% Hotel

Principales establecimientos de alojamiento



Principales medios de transporte

51.3% Transp. Público terrestre
40.6% Transporte aéreo

73% De los visitantes nacionales provienen de la zona centro del país

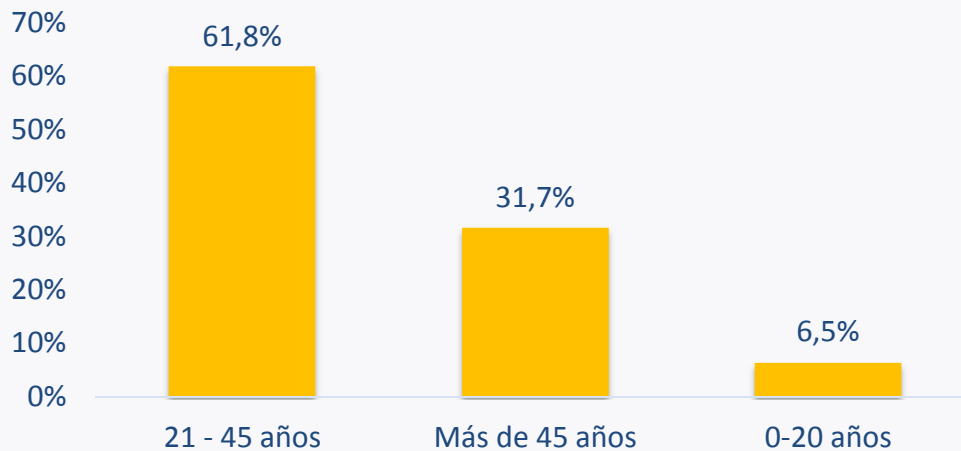
46% De los visitantes internacionales provienen del continente europeo.

40% De los visitantes internacionales provienen de Latinoamérica.

Perfil del visitante caleño del PIT

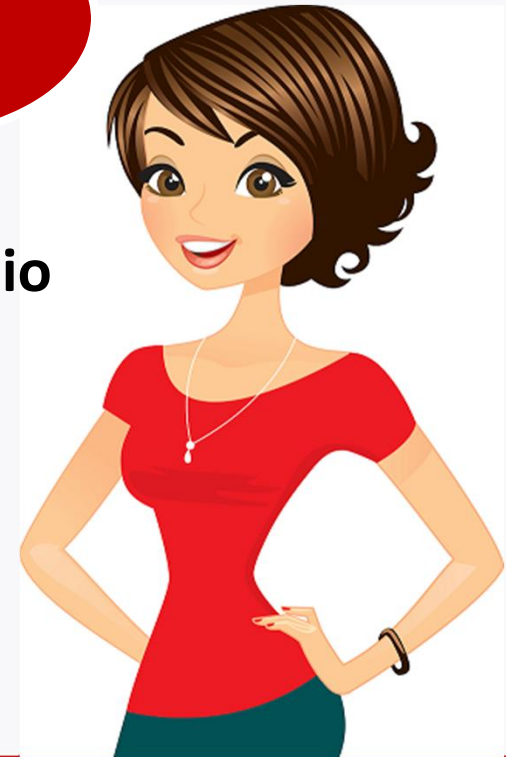
Los visitantes locales llegan al punto en compañía de familiares o amigos, o para que los orienten en lo que hay por hacer en la ciudad. Entre las consultas más frecuentes esta información de la zona rural o zonas del Valle del Cauca.

Rango de edades locales



39

Edad promedio



49% Femenino

51% Masculino



@Secturismocali



ALCALDÍA DE SANTIAGO DE CALI
SECRETARÍA DE TURISMO



**ALCALDÍA DE
SANTIAGO DE CALI**